



Signaletik-Referenzen

Atelier Bruggisser Partner Design + Kommunikation
Telefon 044 205 55 88 at@bruggisserpartner.ch
8002 Zürich Schulhausstrasse 64

Wohnsiedlung Hornbach Zürich

Zürich Campus

Geschäftshaus Rosau

Alterszentrum Trotte Zürich

Ovaverva St. Moritz, Hallenbad, Spa und Sportcenter

Stadthaus Zürich

Haus zum Rechberg Zürich

Oberstufenschule Wädenswil

Über uns

Diese Beispiele repräsentieren unsere gestalterische Haltung. Unsere Signaletik integriert sich in zeitgenössische wie auch in historische Bauten stimmig und wird als Teil der Architektur verstanden. Unser Design ist **schlicht, sachlich, funktional**. Die unaufdringliche Erscheinung soll die **optimale signaletische Wirkung** erzielen. Der bewusste Umgang mit Material und Präzision in der Ausführung macht unsere Signaletik **beständig**.

Wohnsiedlung Hornbach Zürich

Auftraggeber: Stadt Zürich, Amt für Hochbauten

Architekten: Knapkiewicz & Fickert AG

Nutzung: Wohnen, Gewerbe, Hort, Kita, Werkhof

Zeitraum: 2021

Bausumme: CHF 100'700'000.–

Bausumme Signaletik: CHF 32'000.–

Die Wohnsiedlung Hornbach der Stadt Zürich umfasst 125 gemeinnützige Wohnungen, Ateliers, Gewerberäume sowie ein Hort, eine Kindertagesstätte und ein Werkhof der Grün Stadt Zürich. Die Überbauung besteht aus zwei Gebäuden: Haus Nord mit einem Durchgang zum Innenhof, sowie Haus Süd.

Die Herausforderung war, mit einem kleinen Signaletik-Budget einfache und dennoch wirkungsvolle Lösungen zu finden. So werden die Stockwerknummern durch aussparen der Lasur auf dem Sichtbeton appliziert, Informationen direkt auf den Putz schabloniert oder Türen und Glasflächen mit Folien beschriftet.

Leistungsumfang

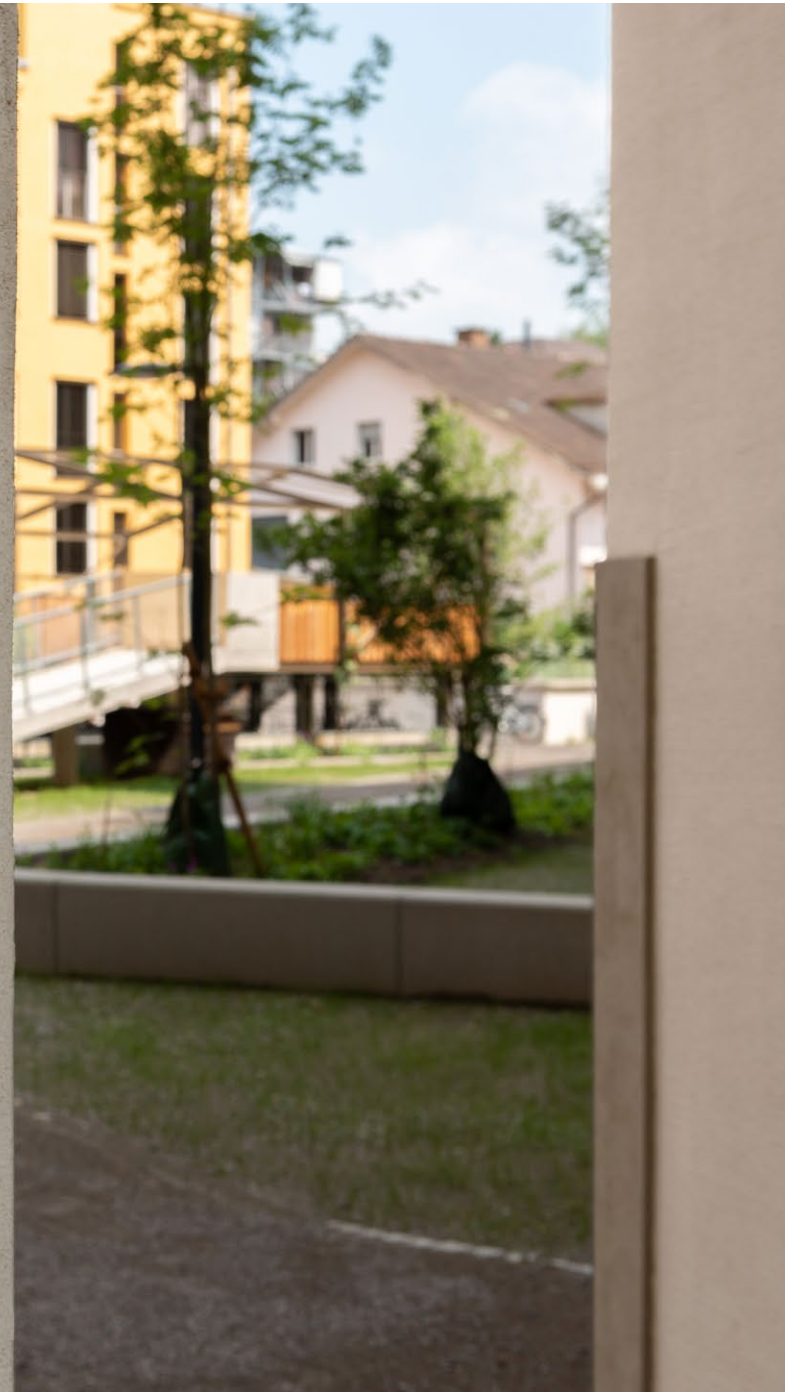
- Signaletik Gesamtprojekt: Konzeption, Gestaltung und Konstruktion, Ausführungsplanung und -begleitung
- Signaletik im Aussenraum: Stele mit Übersichtsplan, Wegweisung, Kennzeichnung Gewerbe, Hausnummern
- Signaletik im Innenraum: Stockwerknummern, Raumbeschriftungen, Beschriftungen in Tiefgaragen







Hornbachstrasse 27a
Baurstrasse 4a+6a













Neugestaltung

Zürich Campus

Auftraggeber: PKRE AG

Landschaftsarchitekten: Balliana Schubert

Nutzung: Gewerbe, Bildung

Zeitraum: 2021, laufend

Bausumme Signaletik: 60'000.–

Der Zürich Campus war bis 2019 der Hauptsitz von Holcim. Die Architektur wurde so konzipiert, dass ein Haupteingang für Besucher bestand.

Die Umnutzung des Areals zum Zürich Campus mit diversen neuen Mietern hat zur Folge, dass vier Besucher-relevante Haupteingänge genutzt werden.

Zusätzlich wird im Juni 2022 im Zürich Campus die Sekundarschule Campus Glattal eröffnet.

Leistungsumfang

- Signaletik: Konzept, Gestaltung und Konstruktion, Ausführungsplanung und -begleitung
- Erschliessungskonzept im Aussenraum zu den Gebäudeeingängen
- Kennzeichnungen Eingänge und Raumbeschriftungen
- Digital Signage (Design, Konzept, Projektmanagement)



Geschäftshaus Rosau Zürich

Auftraggeber: Villa Rosau AG, SCOR Switzerland

Architekten: Gigon/Guyer

Zeitraum: 2020

Bausumme: CHF 115'000'000.–

Bausumme Signaletik: CHF 75'000.–

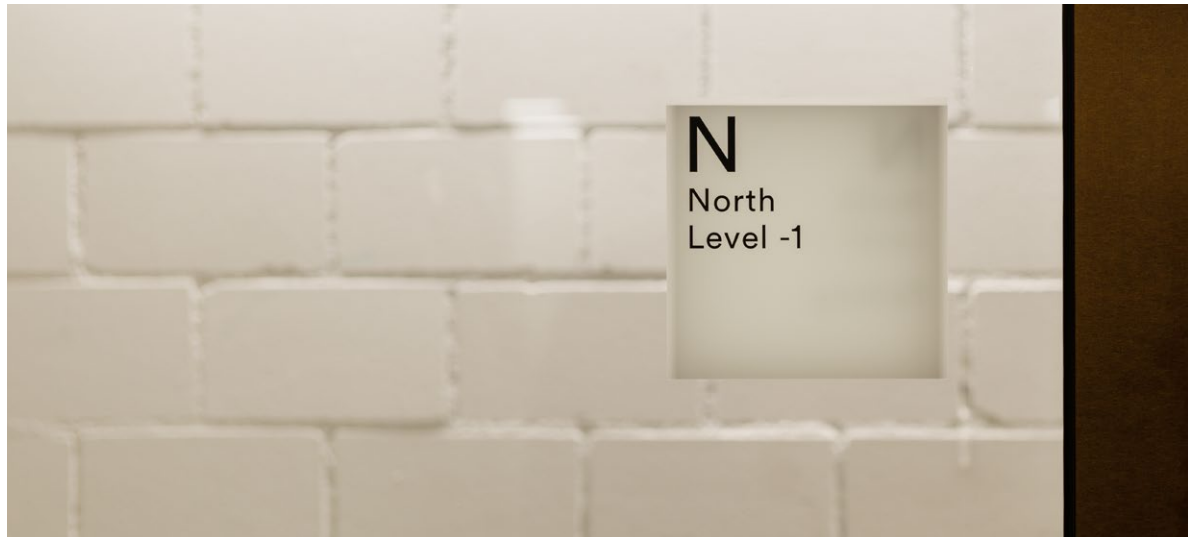
Das Geschäftshaus Rosau prägt mit seiner erhabenen Erscheinung das Seeufer am General-Guisan-Quai beim Zürcher Bürkliplatz neu.

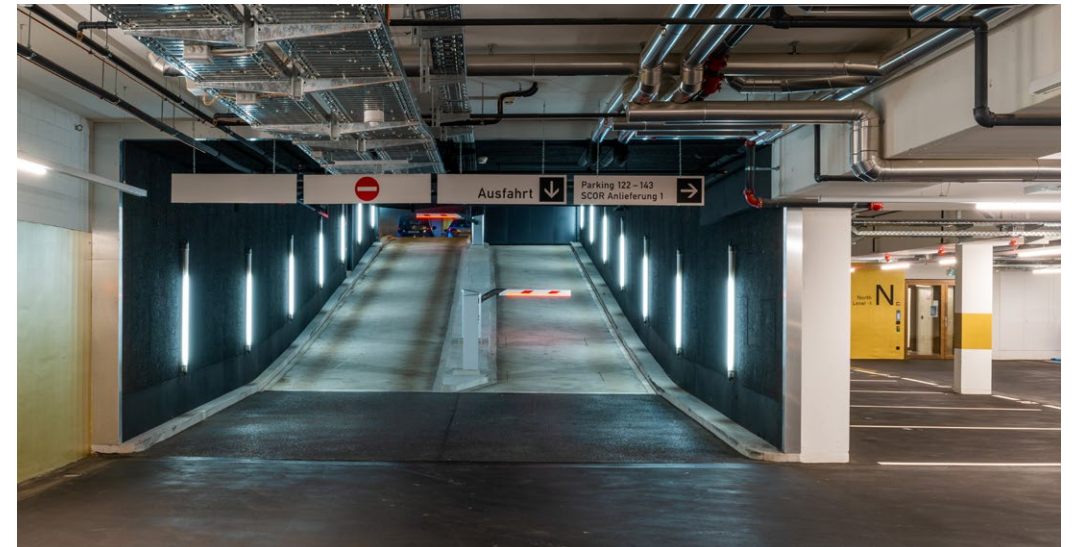
Die Signaletik-Komponenten in den repräsentativen Zonen lesen sich als Teil der Architektur und sind aus brüniertem Messing gefertigt. Interne Beschriftungen sind einfach gehalten und aus Folien produziert.

Leistungsumfang

- Signaletik Gesamtprojekt: Konzeption, Gestaltung und Konstruktion, Ausführungsplanung und -begleitung
- Hausnummern, Stockwerkzahlen, Lifte
- Wegweisung, Raumkennzeichnung
- Orientierungssystem Tiefgarage







Alterszentrum Trotte Zürich

Auftraggeber: Stadt Zürich, Amt für Hochbauten

Architekten: Enzmann Fischer Partner

Zeitraum: 2019

Bausumme: CHF 62'000'000.–

Bausumme Signaletik: CHF 150'000.–

Das Zentrum bietet 92 Apartments mit Loggia sowie Gemeinschafts-, Betreuungs- und Betriebsräume. Die zehn Stockwerke sind durch drei Liftanlagen und drei Treppenhäuser erschlossen.

Die Signaletik-Komponenten sind aus in Bausilber eloxiertem Aluminium gefertigt. Dieses ist ein zeichnender Bestandteil des Materialkonzepts der Architektur. Signaletik und Architektur sind wie «aus einem Guss».

Leistungsumfang

- Signaletik Gesamtprojekt: Konzeption, Gestaltung und Konstruktion, Ausführungsplanung und -begleitung
- Aussenkennzeichnung Haupteingang
- Barrierefreie Signaletik
- Komponenten für Wechselinformationen
- Komponenten mit integrierter Elektronik
- Verschiedene Sonderlösungen wie Magnet- und Flyerwand, Menütafel, u.w.





2

- D Physiotherapie
Gesundheit / Fitness
Johanneburg
Kauf für die
Wachstube
Kassa
- B Apartment 01 - 03
- A Apartment 01 - 03
- 3 Apartment 01 - 03
- 2 Apartment 01 - 03
- 1 Apartment 01 - 03
- E Apartment 04 - 04
Erholung
Verwaltung
Küche - Pizzeria
Kochbereich
- D Apartment 20 - 20
Stationen
Lobby / Bewegung
Flug
Tagesbetreuung
- G Mehrweck
Kantine
Restaurant
- V Schrankkabinen





G	
D	Physiotherapie Gesundheit + Fitness Arztzimmer Raum der Stille Waschraum Terrasse
5	Apartment 501 - 510
4	Apartment 401 - 410
3	Apartment 301 - 310
2	Apartment 201 - 210
1	Apartment 101 - 110
E	Apartment E08 - E16 Eingang Verwaltung Cafeteria + Pizzeria Hauptingang
Z	Apartment Z02 - Z12 Dachgeschoss Liftgang Betreiber + Pflege Speicherraum
U	Mehrzweckraum Speisesaal Rezeption
U	Schwarzelektro



Ovaverva St. Moritz Hallenbad, Spa und Sportcenter

Auftraggeber: Gemeinde St. Moritz

Architekten: Morger + Dettli Architekten,
ARGE mit Bearth & Deplazes Architekten

Zeitraum: 2014

Bausumme: CHF 68'000'000.–

Bausumme Signaletik: CHF 80'000.–

Hallenbad, Spa und Sportzentrum bilden eine tempelförmige Anlage im Kurpark St. Moritz. Im Erdgeschoss befinden sich die Garderoben, im 1. Obergeschoss das Hallenbad, Restaurant und der Aussenpool. Das Wellnessgeschoss liegt verborgen im Dach. Jedes Geschoss hat eine eigene Farb- und Materialwelt.

Die Signaletik verbindet die drei Geschosse mit einer übergeordneten Gestaltung. Die baulichen Rahmenbedingungen setzten unterschiedliche Produktions- und Beschriftungsverfahren voraus.

Leistungsumfang

- Signaletik Gesamtprojekt: Konzeption, Gestaltung, Ausführungsplanung und -begleitung
- Aussenkennzeichnung Haupteingang
- Wasserfeste, korrosionsbeständige Signaletik
- Kommunikationsinfrastruktur für Aussen- und Innenraum













Stadthaus Zürich

Auftraggeber: Stadt Zürich, Amt für Hochbauten
Architekten: Pfister Schiess Tropeano Architekten
Zeitraum: 2007 – 2011
Neugestaltung Stadtbüro: 2020

Bausumme: CHF 60'000'000.–
Bausumme Signaletik: CHF 450'000.–

Das Stadthaus Zürich beherbergt 300 Mitarbeitende in 13 Departementen und Dienstabteilungen. 250'000 Amtsgeschäfte (Besucher) werden hier jährlich abgewickelt. Im Fokus der Aufgabenstellung stand die Implementierung einer neuzeitlichen Signaletik in ein hochwertiges, denkmalgeschütztes Umfeld.


Leistungsumfang

- Signaletik Gesamtprojekt: Konzeption, Gestaltung und Konstruktion, Ausführungsplanung und -begleitung
- Aussenkennzeichnung Haupteingang
- Barrierefreie Signaletik
- Komponenten für Wechselinformationen
- Komponenten mit integrierter Elektronik wie Ticket-systeme, Infoscreens, Video-Gegensprechanlagen







 **Stadt Zürich**
Stadthaus
 3. Obergeschoss

4. OG	Sitzungszimmer	491
	Integrationsförderung Weisse Best.	1014
	Sitzungszimmer	499
	Wirtschaftsförderung	494
	Stadtentwicklung Zürich	410
	Aussenbezugswege	415
	Stadt- und Quartierentwicklung	417
	Fachstelle für Glasgestaltung	425
	Bibliothek zur Oberkasselerstrasse	429
3. OG	Sitzungszimmer	304
	Rechtskonsulent Empfang	306
	Musiksal	307
	Sitzungszimmer	315
	Kultur	318
	Bevölkerungsamt	357
2. OG	Konferenzraum	201
	Stadtschreiber Empfang	205
	Stadtschreiberin Empfang	211
	Stab Stadtschreiberin	212
	Sitzungszimmer	215
	Zentrale Dienste Präzisionsdepart.	221
	Repräsentation	225
	Stadtkanzlei Druckmaschinen	227
	Stadtkanzlei Kommunikation	231
	Stadtkanzlei Kanzleidienste	233
	Abstimmungen und Wahlen	235
	Stadtkanzlei Einbürgerungen	236
1. OG	Rezeption	1034
	Zweitschichtamt	106
	Sitzungszimmer	113
	Bestellungs- und Friedhofamt	116
	Anmeldung von Todesfällen	118
	Identitätskarten u. Bestätigungen	130
EO	Stadtbüro, Information	Schalter 01-03
	Kreisbüro 1	Schalter 01-03
	Abmeldungen	
	Schweizerinnen	Schalter 03-07
	Internal, Kundschaft	Schalter 13-14
	Stadtkasse	Schalter 09-12
	Parlamentarische Dienste	17
	Einbürgerungen Kundenberatung	18
	Steuern, Ankerbüroleistungen	22
	Sitzungszimmer	23a



Durchgang zu
215 bis 231

215
Sitzungszimmer

221
Zentrale Dienste
Präsidialdepartement

225
Repräsentation

231
Stadtkanzlei
Kommunikation

Lift C



Stadthaus
4. Obergeschoss

4. OG	Sitzungszimmer	401
	Integrationsförderung Welcome Desk	401a
	Sitzungszimmer	402
	Wirtschaftsförderung	404
	Stadtentwicklung Zürich	413
	Aussenbeziehungen	415
	Stadt- und Quartierentwicklung	417
	Fachstelle für Gleichstellung	425
	Bibliothek zur Gleichstellung	429
3. OG	Sitzungszimmer	304
	Rechtskonsulent Empfang	306
	Musiksaal	307
	Sitzungszimmer	315
	Kultur	318
	Bevölkerungsamt	327
2. OG	Konferenzraum	201
	Stadtschreiber Empfang	205
	Stadtpräsidentin Empfang	211
	Stab Stadtpräsidentin	212
	Sitzungszimmer	215
	Zentrale Dienste Präzisionsdepart.	221
	Repräsentation	225
	Stadtkanzlei Drucksachen	227
	Stadtkanzlei Kommunikation	231
	Stadtkanzlei Kanzleidiene	233
	Abstimmungen und Wahlen	233
	Stadtkanzlei Einbürgerungen	239
1. OG	Tränkschrank	103c
	Zivildienstamt	109
	Sitzungszimmer	113
	Bestattungs- und Friedhofamt	118
	Anmeldung von Todesfällen	118
	Identitätskarten u. Bestätigungen	130
EG	Stadtbüro, Information	Schuhstr. 01-03
	Kreisbüro 1	Schuhstr. 01-03
	Abmeldungen	Schuhstr. 05-07
	SchweizerInnen	Schuhstr. 13-14
	Internet, Kundschaft	Schuhstr. 09-12
	Stadtkasse	Schuhstr. 09-12
	Parlamentsservice	17
	Einbürgerungen Kundenberatung	18
	Steuernamt, Auslandsabmeldungen	22
	Sitzungszimmer	23a

Stadthaus
4. Obergeschoss

←

401 bis 413
432 bis 434

401
Sitzungszimmer

401a
Integrationsförderung

401a
Welcome Desk

402
Sitzungszimmer

404
Wirtschaftsförderung

Lift A
Lift B

Treppenhaus
Kappelerstrasse

→

411 bis 429a

413
Stadtentwicklung
Zürich

415
Aussenbeziehungen

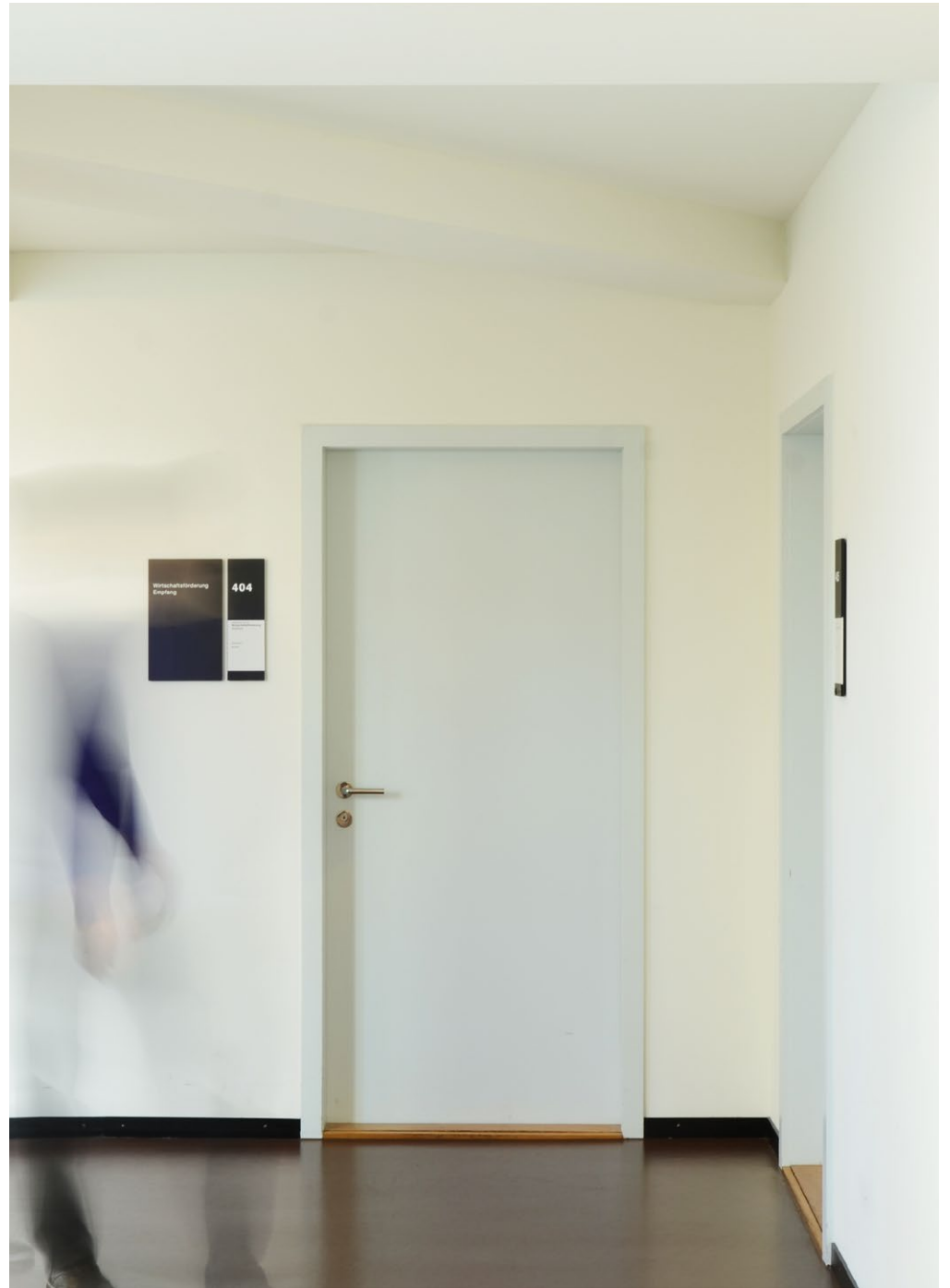
417
Stadt- und
Quartierentwicklung

425
Fachstelle für
Gleichstellung

429
Bibliothek zur
Gleichstellung von
Mann und Frau

Haupttreppe





Haus zum Rechberg Zürich

Auftraggeber: Hochbauamt des Kantons Zürich

Architekten: Tilla Theus und Partner AG

Zeitraum: 2014

Bausumme: CHF 19'500'000.–

Bausumme Signaletik: CHF 55'000.–

Das Haus zum Rechberg mit Nebengebäuden und Garten bildet als Ensemble ein Denkmal barocker Baukultur. Es ist im Schweizerischen Inventar der Kulturgüter von nationaler Bedeutung enthalten.

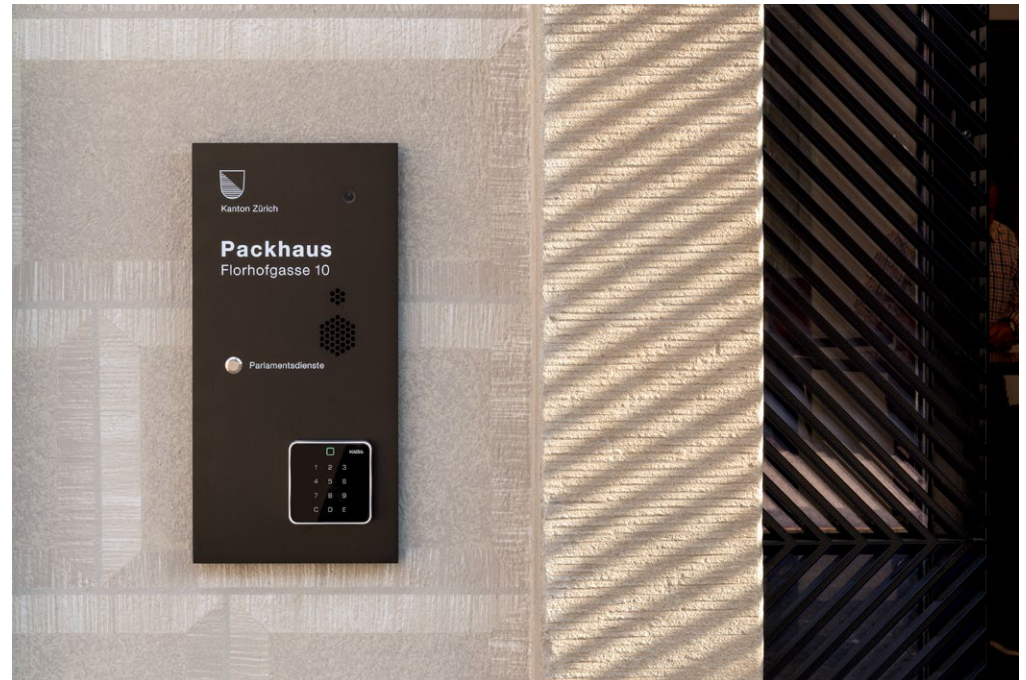
Leistungsumfang

- Signaletik Gesamtprojekt: Konzeption, Gestaltung und Konstruktion, Ausführungsplanung und -begleitung
- Aussenkennzeichnung Haupt- und Nebeneingänge
- Komponenten für Wechselinformationen
- Komponenten mit integrierter Elektronik wie Video-Gegensprechanlagen
- Mobile Informationssteller



205 | Rechbergsaal





Oberstufenschule Wädenswil

Auftraggeber: Stadt Wädenswil

Architekten: Meletta Strebler Architekten, Zürich

Zeitraum: 2015

Bausumme: CHF 26'500'000.–

Bausumme Signaletik: CHF 60'000.–

Das Schulhaus integriert sich in das städtebauliche Muster der bestehenden Schulanlage. Das Gebäude dockt an den grossen Pausenplatz an, wo es die Höhe der anderen Bauten übernimmt und den Blick Richtung See für die Anwohner im Süden frei lässt. Die Räume sind in vier Geschosse aufgeteilt. Das Layout ermöglicht selbstorganisiertes Lernen, klassenübergreifende Aktivitäten und Erholung in den Pausen.

Leistungsumfang

- Signaletik Gesamtprojekt: Konzeption, Gestaltung und Konstruktion, Ausführungsplanung und -begleitung
- Übersichtspläne Umgebung
- Komponenten für Wechselinformationen
- Diverse Eigenentwicklungen wie Whiteboards, Zubehöralter











Signaletik-Referenzen

Pfarrhaus Oetwil

Gesamtsanierung: 2021

Auftraggeber: Reformierte Kirchgemeinde Oetwil am See

Architekten: Ruggero Tropeano Architekten

Post, Kunstbeschriftung im Aussen- und Innenraum

Umsetzung schweizweit: laufendes Projekt

Auftraggeber: Kunstsammlung der Schweizerischen Post

Wohnüberbauung Bachwiesen

Ersatzneubau: laufendes Projekt

Auftraggeber: BG Zurlinden

Architekten: Dachtler Partner Architekten

Hoch 3, Hochhaus Birmensdorferstrasse

Neubau: laufendes Projekt

Auftraggeber: CPV/CAP Pensionskasse Coop

Architekten: Fischer Architekten

Glaubten Areal

Neubau: laufendes Projekt

Auftraggeber: Ref. Kirche Zürich &

Sozialwerk Pfarrer Sieber

Architekten: Schneider Studer Primas Architekten

Klosterhalbinsel Wettingen

Nutzungserweiterung: laufendes Projekt

Auftraggeber: Departement Finanzen und Ressourcen

Kt. AG, Immobilien

Nutzung: Kantonsschule Wettingen & Museum Aargau

Zürich Campus

Neugestaltung Aussenraum: 2021

Auftraggeber: PKRE AG

Wohnsiedlung Hornbach Zürich

Neubau: 2021

Auftraggeber: Stadt Zürich, Amt für Hochbauten

Architekten: Knapkiewicz & Fickert

Evangelische Kirche Rapperswil

Erneuerung: 2021

Auftraggeber: Ev.ref. Kirchgemeinde Rapperswil-Jona

Architekten: MSA Meletta Strebel Architekten, Zürich

Villa Rosau Zürich

Gesamtsanierung: 2020

Auftraggeber: Villa Rosau AG

Architekten: Gigon/Guyer

Geschäftshaus Rosau Zürich

Neubau: 2020

Auftraggeber: Villa Rosau AG, SCOR Switzerland

Architekten: Gigon/Guyer

Stadtbüro Stadthaus Zürich

Neugestaltung: 2020

Auftraggeber: Stadt Zürich, Amt für Hochbauten

Architekten: Ruggero Tropeano Architekten

Alterszentrum Trotte Zürich

Neubau: 2019

Auftraggeber: Stadt Zürich, Amt für Hochbauten

Architekten: Enzmann Fischer Partner

Lavaterhaus Zürich

Gesamtsanierung: 2017

Auftraggeber:

Evangelisch-reformierte Kirchgemeinde Zürich

Architekten: Roth Architektinnen

Oberstufenschule Wädenswil

Neubau: 2015

Auftraggeber: Stadt Wädenswil

Architekten: Meletta Strebel Architekten, Zürich

Alterszentrum Laubegg Zürich

Gesamtsanierung: 2015

Auftraggeber: Stadt Zürich, Amt für Hochbauten

Architekten: Meletta Strebel Architekten

Ovaverva Hallenbad/SPA/Sportcenter St. Moritz

Neubau: 2014

Auftraggeber: Gemeinde St. Moritz

Architektur: Morger + Dettli Architekten

ARGE mit Bearth & Deplazes

Haus zum Rechberg Zürich

Gesamtsanierung: 2012

Auftraggeber: Hochbauamt des Kantons Zürich

Architekten: Tilla Theus und Partner, Zürich

Schweizer Pärke von nationaler Bedeutung

Wettbewerb Gesamt-Signaletiksystem: 2010

Zeitraum: November 2012

Auftraggeberschaft: Bundesamt für Umwelt BAFU

Hallenbad Meilen

Neugestaltung: 2011

Auftraggeber: Gemeinde Meilen

Architekten: Meletta Strebel Architekten

Stadthaus Zürich

Gesamtsanierung: 2010

Auftraggeber: Stadt Zürich, Amt für Hochbauten

Architekten: Pfister Schiess Tropeano Architekten

Kantonsschule Hohe Promenade (HoPro) Zürich

Gesamtsanierung 2010

Auftraggeber: Kanton Zürich, Hochbauamt

Architekten: Meletta Strebel Architekten

Mensa Klosteranlage Wettingen

Gesamtsanierung: 2008

Auftraggeber: Departement Finanzen und Ressourcen

Kt. AG, Immobilien Aargau (Wettbewerb 2004)

Architekten: :mlzd

Nutzung: Kantonsschule Wettingen

Pädagogische Hochschule Zentralschweiz Goldau

Neubau: 2006

Auftraggeber: Kanton Schwyz

Architekten: Meletta Strebel Architekten, Zürich

SNB Direktorium, Sitzungszimmer Zürich

Umsetzung: 2006

Portrait-Galerie (sich weiterentwickelnde Installation)

Auftraggeber: Schweizerische Nationalbank

Architekten: Trix und Robert Haussmann, Zürich

Stadt Zürich, Amtshaus III

Gesamtsanierung: 2003

Auftraggeber: Amt für Hochbauten der Stadt Zürich

Architekten: Elisabeth und Martin Boesch, Zürich

Stadt Zürich, Amtshaus IV

Gesamtsanierung: 2002

Auftraggeber: Amt für Hochbauten der Stadt Zürich

Architekten: Meletta Strebel Architekten

Zentrum Huob Pfäffikon SZ

Neubau: 2002

Auftraggeber: Swiss Re

Architekten: Feusi+Partner, Pfäffikon und

Trix und Robert Haussmann, Zürich

Altersresidenz Tertianum Pfäffikon SZ

Neubau: 2002

Auftraggeber: Swiss Re

Architekten: Feusi+Partner, Pfäffikon und

Trix und Robert Haussmann, Zürich



Atelier Bruggisser Partner

Unser Atelier ist auf Signaletik spezialisiert. Seit 1984 erschaffen wir präzise durchdachte, zeitlos gestaltete und hochwertig verarbeitete Orientierungssysteme.

benutzerorientiert

Unsere Signaletik richtet sich nach den Bedürfnissen der Benutzerinnen und Benutzer.

integrativ

Unsere Signaletik fügt sich stimmig in die Architektur ein. Dabei ist sie so präsent, wie es ihre Wirkung erfordert.

langlebig

Unsere Signaletik ist zeitlos in der Gestaltung und beständig im Material.



Die Partner

Valentin Engler Projektleiter, Industrial Designer

13 Jahre Erfahrung in
Projektmanagement und
Produktentwicklung

Seit 2018
Geschäftsleitung, Inhaber
Atelier Bruggisser Partner GmbH

2009 – 2018
Leiter Produktentwicklung und
Innovationsmanagement
Produktentwickler und -manager
Betty Bossi AG, Küchengeräte-
Entwicklung

2005 – 2008
Bachelor of Arts in Industrial Design
Zürcher Hochschule der Künste (ZHdK)

2002 – 2005
Lehrer und Schulleiter
Primarschule Schleinikon ZH

1992 – 2002
Matura und Ausbildung zum
Primarlehrer

1979
31. August geboren in Kilchberg ZH

Marius Morger Grafiker, Industrial Designer

23 Jahre Berufserfahrung
als Gestalter
Bei Atelier Bruggisser seit 2008

Seit 2018
Geschäftsleitung, Inhaber
Atelier Bruggisser Partner GmbH

2008 – 2018
Grafiker und Designer 3D
Atelier Markus Bruggisser

2005 – 2008
Bachelor of Arts in Industrial Design
Zürcher Hochschule der Künste (ZHdK)

2002 – 2018
Selbstständige Projekte in Grafik,
Signaletik und Webdesign

1998 – 2002
Berufsausbildung als Grafiker EFZ
AP&P, Zürich
Gestalterische Berufsmaturität Zürich

1997 – 1998
Vorkurs an der Schule für Gestaltung
Zürich

1981
26. April geboren in Zürich

Unsere Kompetenzen

Planung

Als Signaletikplaner begleiten wir den gesamten Prozess, von der Bedarfsanalyse bis zur Inbetriebnahme. Dabei arbeiten wir vernetzt mit allen Projektbeteiligten.

Konzeption

Wir entwickeln benutzerfreundliche Signaletik. Massgebend dabei sind die Informations- und Orientierungsbedürfnisse der Zielgruppen, betriebliche Abläufe, Nummernsystematik und Nomenklatur.

Design und Konstruktion

Als Grafik- und Industrial Designer kennen wir den Umgang mit der 2. und 3. Dimension. Typografie im Raum sowie Entwicklung und Konstruktion von Spezialkomponenten gehören zu unseren Fachgebieten.

Projektmanagement

Wir verfügen über langjährige Erfahrung in Signaletikplanung, Produktentwicklung und der Umsetzung im Bau.